

FICHE TECHNIQUE A HUE ET A DIA (v31-08-2018)

Cette fiche technique fait partie intégrante du contrat

Régie son

- Diffusion stéréo (type Nexo, Adamson) avec subs appairer, adaptée au lieu et capable de fournir un niveau SPL de 105dBA. Line array appréciés, rappels décalés si nécessaire (chapiteau par ex.).
- 4 circuits de retours identiques en sides (type Nexo PS15R2)
- Console (type Midas, Yamaha, Soundcraft) 16 entrées, 4 aux Pré, 4 aux post (Nous contacter pour validation si numérique)
- 12 canaux d'égaliseurs graphiques 31 bandes 1/3 d'octave (type klark technik, xta) pour façade, retours et serre tête. Canaux supplémentaires en cas de ligne décalée.
- 5 casques **DPA 4088** + adaptateurs + Bonnettes + **liaisons HF type UR4D + plan de fréquence** adapté au lieu et **calé** + Piles neuves suffisantes pour la durée d'utilisation.
- 2 **DPA 4099** + adaptateurs + **liaisons HF type UR4D + plan de fréquence** adapté au lieu et **calé** + Piles neuves suffisantes pour la durée d'utilisation.
- Lecteur CD
- 3 Réverb stéréo (type Lexicon)
- 1 Delay (type TC electronic)

Alimentation électrique 16A monophasé pour le son sur scène.

La régie sera située dans l'axe de la scène à environ 2/3 de la longueur de la salle. (En aucun cas sous un balcon ou dans une régie fermée)

Soundcheck

A notre arrivée, l'équipe locale doit être présente. Les équipements (son, lumière, backline) doivent être installés, branchés et prêts à être utilisés.

La balance prend 1h30 minimum sans compter l'installation.

Lumière

1 console 48/96 avec mémoires, type Jands Event+ ou similaire

54 gradateurs 2,5 Kw

Sources :

10 PAR 64 CP 61

3 découpe 1 Kw type 614 SX

3 découpe 1 Kw type 613 SX

4 découpe 2 Kw type 714 SX

5 découpe 2 Kw type 713 SX

10 Fresnel 1 Kw type ADB F101

18 PC 1 Kw

4 PC 2 Kw

3 horiziode ADB ACP 1001

Accessoires (selon feuille de patch) :

3 porte gobo découpe 2 Kw

6 pieds h : 1,80m type Manfrotto 007

2 pieds h : 2,50m type Manfrotto 087

7 platine de sol

Porte filtre en fonction des besoins

Merci de préciser suffisamment à l'avance si la salle peut ou non fournir les gélatines, gaff'alu et autres consommables...

Les circuits 51 et 52 correspondent à des projecteurs devant être placés en salle, en arrière du public, et devant couvrir les escaliers ou allées permettant d'accéder aux places les plus proches de l'avant scène (raccords avec le circuit 53 couvrant la zone entre les premiers rang du public et le nez de scène...). Selon la configuration de votre lieu, ils peuvent indifféremment être sur pieds ou en accroches, du moment qu'ils font le job....

FICHE TECHNIQUE A HUE ET A DIA

Plateau

* Dimensions idéales :

Ouverture 13 mètres (cadre 10 m) - Profondeur 7 mètres - Hauteur minimale sous perches 6 mètres

* Dimensions minimales :

Ouverture de cadre minimale 8 mètres avec 1 mètre de dégagements jardin et cour - Profondeur minimale 7 mètres

* Pendrillonage à l'italienne selon plan avec dégagements de minimum 1 mètre

* Plancher noir homogène (les chanteuses sont nus pieds) ou tapis de danse noir

Personnel à fournir

Un technicien son et un technicien lumière.

Divers

Si possible, prévoir un point de vente du CD de A hue et a dia

Catering

- Bouteilles d'eau disponible sur scène

- Repas pour 7 personnes dont 2 sans gluten

Contact groupe : 0613260659 - ahue.adia@gmail.com

Contact son : Romain Muller - 0607101813 – romainmuller68@hotmail.fr

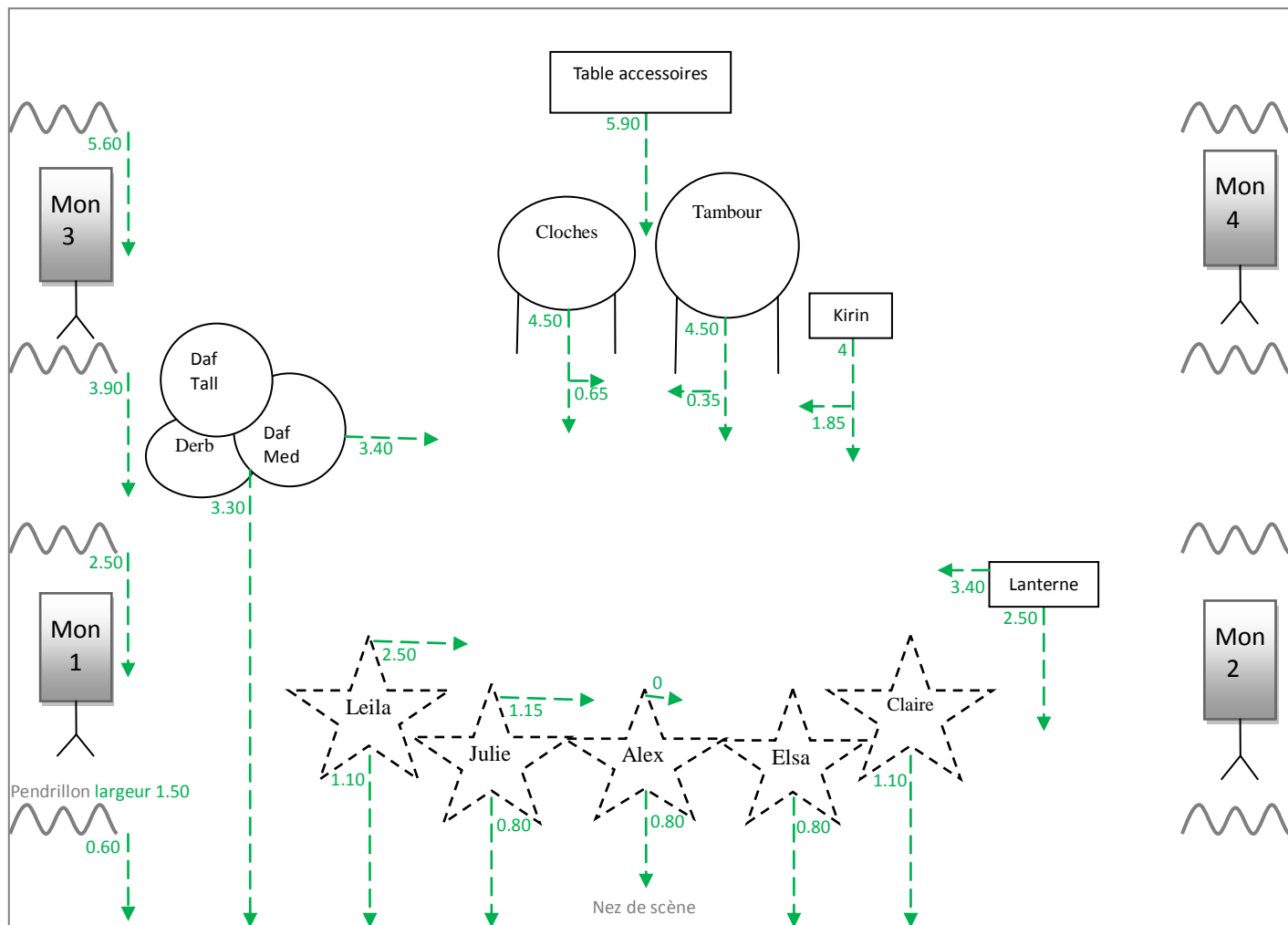
Contact lumière : Eric Trépin – 0619633856 – erictrepin@yahoo.fr

Facebook : <https://www.facebook.com/ahueetadia>

Pour toute question relative à cette fiche technique, merci de nous contacter.

FICHE TECHNIQUE A HUE ET A DIA

Son



Num	Instruments	Micro	Pieds mic	Remarques
1	Vx Leila	4088 HF	X	
2	Vx Julie	4088 HF	X	
3	Vx Alex	4088 HF	X	
4	Vx Elsa	4088 HF	X	
5	Vx Claire	4088 HF	x	
6	Tambour pied	M88	Clamp	Par dessous
7	Cloches	KM 184	Clamp	Par dessous
8	Daf Tall	4099 HF	Gaf	Par derrière, xlr20m
9	Daf Med	4099 HF	Gaf	Par derrière, xlr20m
10	Derbouk	Beta 98	Gaf	Par derrière, xlr20m
11	Kalimba	Di bss	x	Jack instru 15m
12	Plaques de bois L	Dpa 4061	Gaf	Gaffé nez de scène jardin
13	Plaques de bois R	Dpa 4061	Gaf	Gaffé nez de scène jardin
14	Kirin (Percu bois)	98	Gaf	Gaffé à l'intérieur
15	TB	58	Grand	
16	PC L	x	X	

Des aménagements de cette fiche technique sont possibles. Nous contacter.

FICHE TECHNIQUE A HUE ET A DIA

Plan de feu sol

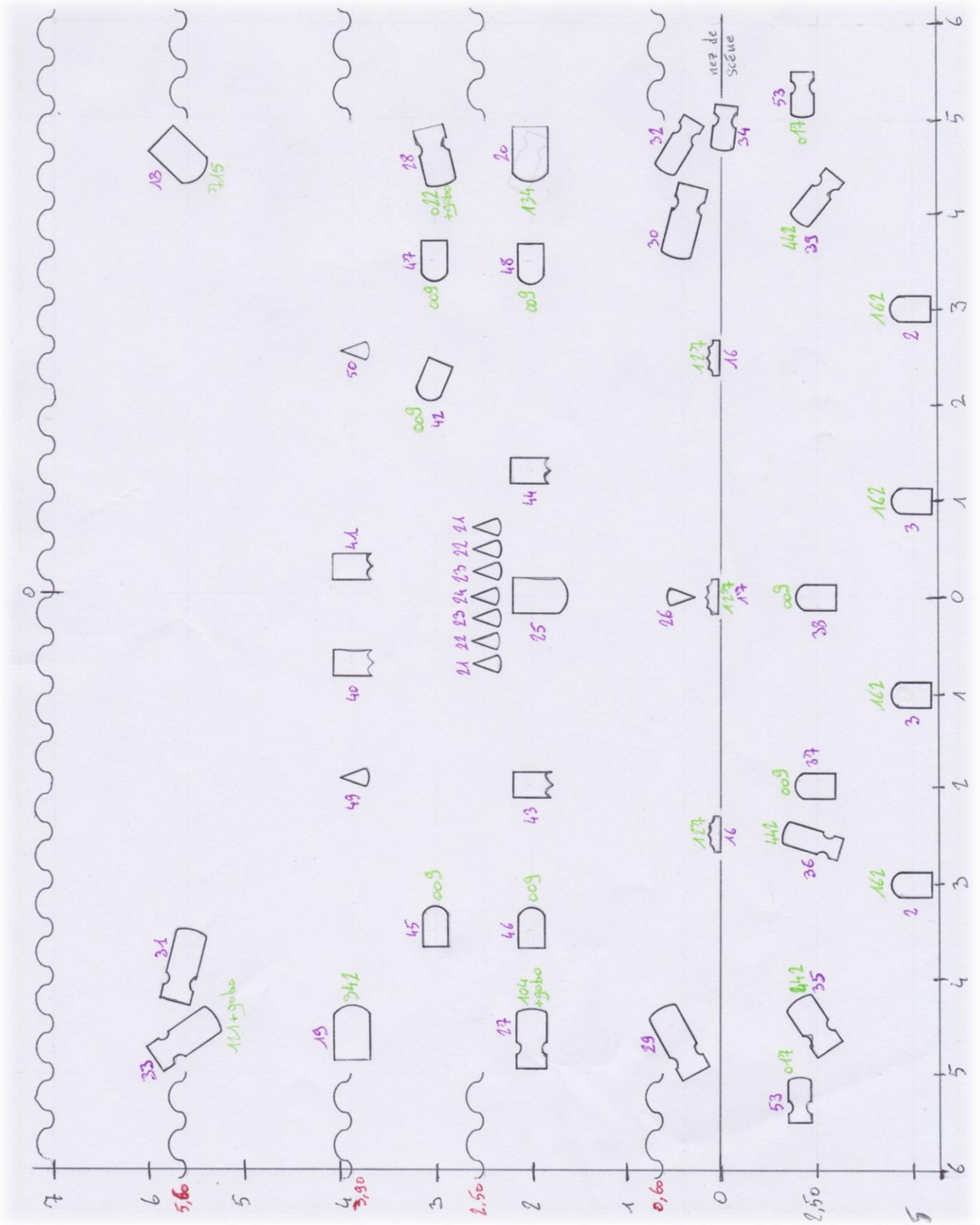


Légende

- 10x ◁ PAR 64 CP 61
- 3x ◁ découpe 1kw 614 SX
- 3x ◁ découpe 1kw 613 SX
- 4x ◁ découpe 2kw 714 SX
- 5x ◁ découpe 2kw 713 SX
- 10x ◁ ADB F101 Fresnel 1kw
- 18x ◁ PC 1kw
- 4x ◁ PC 2kw
- 3x ◁ ADB ACP 100.1
- ◁ pendrillons / Fond de scène

FICHE TECHNIQUE A HUE ET A DIA

Plan de feu grill



FICHE TECHNIQUE A HUE ET A DIA

Patch lumière

circuits	source	nombre	gel LEE	accessoires	emplacement	fonction
1						salle
2	PC 1Kw	2	162		face	face ext.
3	PC 1Kw	2	162		face	face int.
4	Fresnel 1Kw	1	17	ped h:1,80	rue 1 jar	latéral
5	Fresnel 1Kw	1	17	ped h:1,80	rue 1 cour	latéral
6	Fresnel 1Kw	1	17	ped h:1,80	rue 2 jar	latéral
7	Fresnel 1Kw	1	17	ped h:1,80	rue 2 cour	latéral
8	Fresnel 1Kw	1	17	ped h:1,80	rue 3 jar	latéral
9	Fresnel 1Kw	1	17	ped h:1,80	rue 3 cour	latéral
10	PC 1Kw	1	241	platine de sol	rue 1 jar	latéral
11	PC 1Kw	1	241	platine de sol	rue1 cour	latéral
12	PC 1Kw	1	241	platine de sol	rue 2 jar	latéral
13	PC 1Kw	1	241	platine de sol	rue 2 cour	latéral
14	PC 1Kw	1	241	platine de sol	rue 3 jar	latéral
15	PC 1Kw	1	241	platine de sol	rue 3 cour	latéral
16	ACP 1000	2	127		gril	tout plateau
17	ACP 1000	1	127		gril	tout plateau
18	PC 2Kw	1	715		gril	tout plateau
19	PC 2Kw	1	342		gril	tout plateau
20	PC 2Kw	1	134		gril	tout plateau
21	PAR 64 CP 61	2			gril	ligne douche ext.
22	PAR 64 CP 61	2			gril	ligne douche int. 1
23	PAR 64 CP 61	2			gril	ligne douche int. 2
24	PAR 64 CP 61	1			gril	ligne douche centre
25	PC 2Kw	1			gril	douche centre d:4m
26	PAR 64 CP 61	1			gril	douche av.scène
27	découpe 713 Sx	1	104	gobo moucharabier	gril	tout plateau
28	découpe 713 SX	1	22	gobo à trous	gril	tout plateau
29	découpe 714 SX	1			gril	rectangle percus
30	découpe 714 SX	1			gril	carré Solave p.2
31	découpe 714 SX	1			gril	contre lat percus
32	découpe 614 SX	1			gril	face lat percus x3
33	découpe 714 SX	1	121	gobo grille	gril	centre
34	découpe 613 SX	1			gril	face lat lanterne 5 à perc debout
35	découpe 713 SX	1	242		face	face lat plaques à percus (non incluses)
36	découpe 614 SX	1	242		face	face jar cloches
37	PC 1Kw	1	9		face	face en arrière plaques 1 et 2
38	PC 1Kw	1	9		face	face lat « torse debout plaque 5 »
39	découpe 614 SX	1	442		face	face lat plaque 4 et 5
40	Fresnel 1Kw	1			gril	douche cloches
41	Fresnel 1Kw	1			gril	douche tambour
42	PC 1Kw	1	9		gril	face lat percus x2
43	Fresnel 1Kw	1			gril	douche arrière entre plaques 1 et 2
44	Fresnel 1Kw	1			gril	douche arrière plaque 4
45	PC 1Kw	1	9		gril	« face à face »
46	PC 1Kw	1	9		gril	« face à face »

47	PC 1Kw	1	9		gril	« face à face »
48	PC 1Kw	1	9		gril	« face à face »
49	PAR 64 CP 61	1			gril	sur impact n°43
50	PAR 64 CP 61	1			gril	arrière plaque 5
51	découpe 713 SX	1	17	ped h:2,50	haut escaliers gradins jar	escaliers gradins jar
52	découpe 713 SX	1	17	ped h:2,50	haut escaliers gradins cour	escaliers gradins cour
53	découpe 613 SX	2	17		face	zone entre gradins et scène
54	PC 1Kw	1		platine de sol	caché dernière rue cour	chauffe-peau percus